

Modul LLE 20x280-560mm 1250lm HV SNC4

Module LLE essence



LLE 20x70mm 325lm HV SNC4 QTY4



LLE 20x140mm 650lm HV SNC4



LLE 20x280mm 1250lm HV SNC4

Produktbeschreibung

- _ Ideal für Linear- und Flächenleuchten
- _ 2 Klemmen für serielle Verdrahtung
- _ Perfekte Lichthomogenität, auch bei Aneinanderreihung mehrerer LED-Module
- _ Steckklemmen zur einfachen und schnellen Verdrahtung von LED-Modul zu LED-Modul
- _ HE ... High Efficiency, NM ... Nominal Mode, HO ... High Output
- _ Mindestbestellmenge LLE 20x70mm QTY4: 36 Stk. Das LLE 20x70mm QTY4 enthält 4 einzelne 20x70mm Module, die getrennt werden müssen
- _ Hohe Lebensdauer: 72.000 Stunden (Detail siehe 4.2 Lichtstromrückgang)
- _ 5 Jahre Garantie (Bedingungen siehe <https://www.tridonic.com/de/int/services/herstellergarantiebedingungen>)

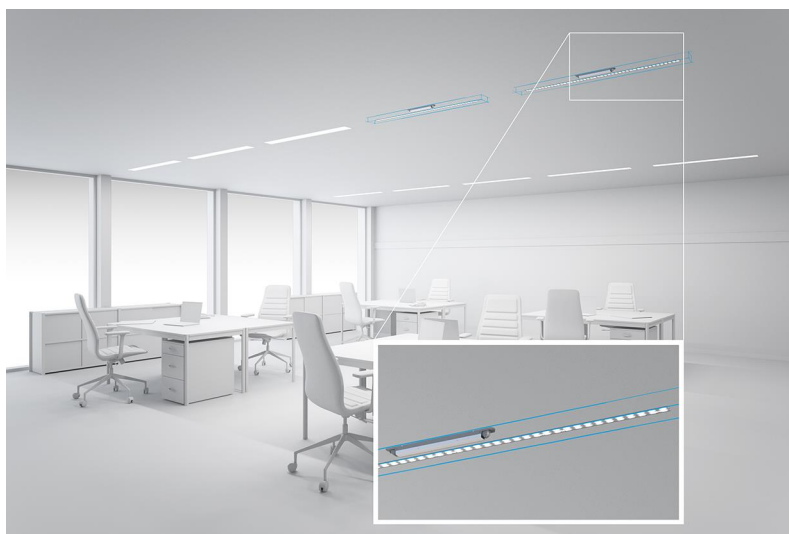
Optische Eigenschaften

- _ Farbtemperaturen 3.000, 4.000, 5.000 und 6.500 K
- _ Wirkungsgrad des LED-Moduls bis zu 190 lm/W
- _ Hohe Farbwiedergabe Ra > 80
- _ Enge Farbtoleranz (MacAdam 3) ^①
- _ Enge Lichtstromtoleranzen

Mechanische Eigenschaften

- _ Modulabmessungen 20 x 70 mm, 20 x 140 mm, 20 x 280 mm und 20 x 560 mm
- _ Einfache Montage (z. B. Schrauben)

① Integrale Messung über das gesamte Modul.

Website<http://www.tridonic.com/28005973>

Dekorativ



Halle



Boden | Wand



Linear



Freistehend



Downlights



Straße



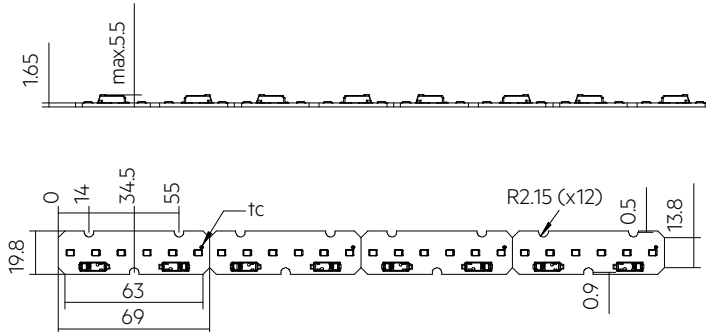
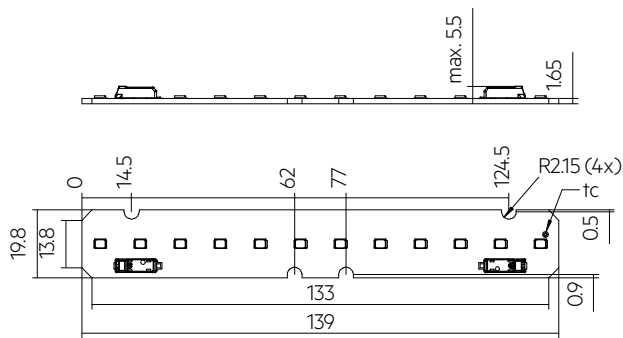
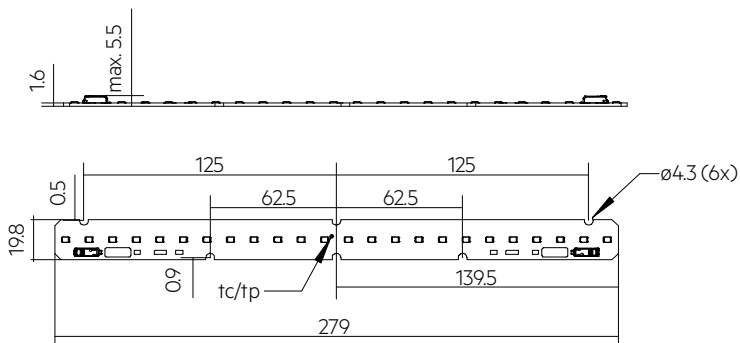
Spotlights

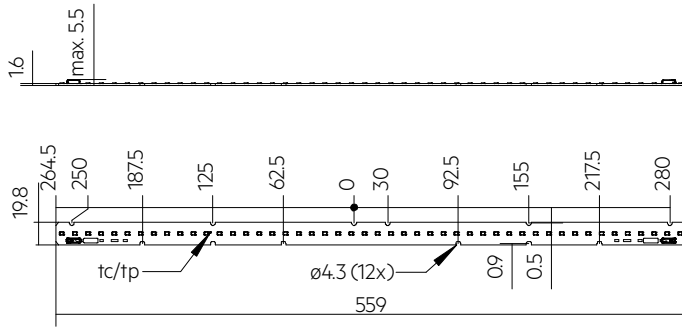


Fläche

Modul LLE 20x280-560mm 1250lm HV SNC4

Module LLE essence

**LLE 20x70mm 325lm HV SNC4 QTY4****LLE 20x140mm 650lm HV SNC4****LLE 20x280mm 1250lm HV SNC4**



LLE 20x560mm 2400lm HV SNC4

Bestelldaten

Typ	Artikelnummer	Farbtemperatur	Verpackung Karton	Gewicht pro Stk.
LLE 20x70mm 325lm 830 HV SNC4 QTY4	28005973	3.000 K	108 Stk.	0,016 kg
LLE 20x70mm 325lm 840 HV SNC4 QTY4	28005974	4.000 K	108 Stk.	0,016 kg
LLE 20x140mm 650lm 830 HV SNC4	28005975	3.000 K	108 Stk.	0,008 kg
LLE 20x140mm 650lm 840 HV SNC4	28005976	4.000 K	108 Stk.	0,008 kg
LLE 20x280mm 1250lm 830 HV SNC4	28005433	3.000 K	108 Stk.	0,015 kg
LLE 20x280mm 1250lm 840 HV SNC4	28005434	4.000 K	108 Stk.	0,015 kg
LLE 20x280mm 1250lm 850 HV SNC4	28005435	5.000 K	108 Stk.	0,015 kg
LLE 20x280mm 1250lm 865 HV SNC4	28005436	6.500 K	108 Stk.	0,015 kg
LLE 20x560mm 2400lm 830 HV SNC4	28005440	3.000 K	108 Stk.	0,030 kg
LLE 20x560mm 2400lm 840 HV SNC4	28005441	4.000 K	108 Stk.	0,030 kg
LLE 20x560mm 2400lm 850 HV SNC4	28005442	5.000 K	108 Stk.	0,030 kg
LLE 20x560mm 2400lm 865 HV SNC4	28005443	6.500 K	108 Stk.	0,030 kg

Technische Daten

Abstrahlcharakteristik	120°
Umgebungstemperatur t_a	-40 ... +65 °C
t_p rated	50 °C
t_c	90 °C
I_{rated}	300 mA
I_{max}	700 mA
Max. zul. NF Strom-Restwelligkeit	800 mA
Max. zul. Stoßstrom	1.350 mA / max. 10 ms
Max. working voltage for insulation [®]	400 V
Isolationsprüfspannung	1,8 kV
Farbtoleranz [®]	3 SDCM
ESD-Klassifizierung	Prüfschärfegrad 2
Risikogruppe (IEC 62471) [®]	RG1
Klassifizierung nach IEC 62031	Einbau
Schutzart	IP00
Lichtstromrückgang L70B50	72.000 h
Garantie (Bedingungen siehe www.tridonic.com)	5 Jahr(e)

Prüfzeichen**Normen**

IEC 62031, IEC 62471, IEC 61000-4-2, IEC 62778, IEC 61547

Spezifische technische Daten

Typ	Artikelnummer	Photometrischer Code	Nutzlichtstrom bei tp = 25 °C ^①	Erwarteter Lichtstrom bei tp rated ^②	Typ. Vorwärtsstrom	Min. Vorwärtsspannung bei tp rated	Max. Vorwärtsspannung bei tp = 25 °C	Leistungsaufnahme ^③ Pon bei tp = 25 °C ^④	Lichtausbeute Modul bei tp = 25 °C	Erwartete Lichtausbeute Modul bei tp rated	Farbwiedergabeinde x Ra
Betriebsmodus HE											
LLE 20x70mm 325lm 830 HV SNC4 QTY4	28005973	830/369	-	104 lm	100 mA	5,1 V	5,6 V	-	-	196 lm/W	>80
LLE 20x70mm 325lm 840 HV SNC4 QTY4	28005974	840/359	-	109 lm	100 mA	5,1 V	5,6 V	-	-	206 lm/W	>80
LLE 20x140mm 650lm 830 HV SNC4	28005975	830/369	-	208 lm	100 mA	10,2 V	11,1 V	-	-	196 lm/W	>80
LLE 20x140mm 650lm 840 HV SNC4	28005976	840/359	-	218 lm	100 mA	10,2 V	11,1 V	-	-	206 lm/W	>80
LLE 20x280mm 1250lm 830 HV SNC4	28005433	830/359	-	415 lm	100 mA	20,1 V	22,4 V	-	-	197 lm/W	>80
LLE 20x280mm 1250lm 840 HV SNC4	28005434	840/359	-	436 lm	100 mA	20,1 V	22,4 V	-	-	207 lm/W	>80
LLE 20x280mm 1250lm 850 HV SNC4	28005435	850/359	-	436 lm	100 mA	20,1 V	22,4 V	-	-	207 lm/W	>80
LLE 20x280mm 1250lm 865 HV SNC4	28005436	865/359	-	424 lm	100 mA	20,1 V	22,4 V	-	-	201 lm/W	>80
LLE 20x560mm 2400lm 830 HV SNC4	28005440	830/359	-	830 lm	100 mA	40,3 V	44,9 V	-	-	196 lm/W	>80
LLE 20x560mm 2400lm 840 HV SNC4	28005441	840/359	-	872 lm	100 mA	40,3 V	44,9 V	-	-	206 lm/W	>80
LLE 20x560mm 2400lm 850 HV SNC4	28005442	850/359	-	872 lm	100 mA	40,3 V	44,9 V	-	-	206 lm/W	>80
LLE 20x560mm 2400lm 865 HV SNC4	28005443	865/359	-	847 lm	100 mA	40,3 V	44,9 V	-	-	200 lm/W	>80
Betriebsmodus NM											
LLE 20x70mm 325lm 830 HV SNC4 QTY4	28005973	830/369	305 lm	295 lm	300 mA	5,4 V	5,8 V	1,7 W	179 lm/W	176 lm/W	>80
LLE 20x70mm 325lm 840 HV SNC4 QTY4	28005974	840/359	320 lm	309 lm	300 mA	5,4 V	5,8 V	1,7 W	188 lm/W	185 lm/W	>80
LLE 20x140mm 650lm 830 HV SNC4	28005975	830/369	610 lm	589 lm	300 mA	10,7 V	11,7 V	3,4 W	179 lm/W	176 lm/W	>80
LLE 20x140mm 650lm 840 HV SNC4	28005976	840/359	640 lm	619 lm	300 mA	10,7 V	11,7 V	3,4 W	188 lm/W	185 lm/W	>80
LLE 20x280mm 1250lm 830 HV SNC4	28005433	830/359	1.220 lm	1.179 lm	300 mA	21,2 V	23,6 V	6,8 W	179 lm/W	177 lm/W	>80
LLE 20x280mm 1250lm 840 HV SNC4	28005434	840/359	1.285 lm	1.237 lm	300 mA	21,2 V	23,6 V	6,8 W	189 lm/W	186 lm/W	>80
LLE 20x280mm 1250lm 850 HV SNC4	28005435	850/359	1.278 lm	1.237 lm	300 mA	21,2 V	23,6 V	6,8 W	188 lm/W	186 lm/W	>80
LLE 20x280mm 1250lm 865 HV SNC4	28005436	865/359	1.245 lm	1.203 lm	300 mA	21,2 V	23,6 V	6,8 W	183 lm/W	180 lm/W	>80
LLE 20x560mm 2400lm 830 HV SNC4	28005440	830/359	2.440 lm	2.357 lm	300 mA	42,4 V	47,1 V	13,5 W	181 lm/W	177 lm/W	>80
LLE 20x560mm 2400lm 840 HV SNC4	28005441	840/359	2.570 lm	2.475 lm	300 mA	42,4 V	47,1 V	13,5 W	190 lm/W	186 lm/W	>80
LLE 20x560mm 2400lm 850 HV SNC4	28005442	850/359	2.556 lm	2.475 lm	300 mA	42,4 V	47,1 V	13,5 W	189 lm/W	186 lm/W	>80
LLE 20x560mm 2400lm 865 HV SNC4	28005443	865/359	2.491 lm	2.406 lm	300 mA	42,4 V	47,1 V	13,5 W	185 lm/W	180 lm/W	>80
Betriebsmodus HO											
LLE 20x70mm 325lm 830 HV SNC4 QTY4	28005973	830/369	-	550 lm	600 mA	5,7 V	6,2 V	-	-	156 lm/W	>80
LLE 20x70mm 325lm 840 HV SNC4 QTY4	28005974	840/359	-	577 lm	600 mA	5,7 V	6,2 V	-	-	164 lm/W	>80
LLE 20x140mm 650lm 830 HV SNC4	28005975	830/369	-	1.100 lm	600 mA	11,4 V	12,3 V	-	-	156 lm/W	>80
LLE 20x140mm 650lm 840 HV SNC4	28005976	840/359	-	1.154 lm	600 mA	11,4 V	12,3 V	-	-	164 lm/W	>80
LLE 20x280mm 1250lm 830 HV SNC4	28005433	830/359	-	2.119 lm	600 mA	22,5 V	24,9 V	-	-	156 lm/W	>80
LLE 20x280mm 1250lm 840 HV SNC4	28005434	840/359	-	2.309 lm	600 mA	22,5 V	24,9 V	-	-	164 lm/W	>80
LLE 20x280mm 1250lm 850 HV SNC4	28005435	850/359	-	2.309 lm	600 mA	22,5 V	24,9 V	-	-	164 lm/W	>80
LLE 20x280mm 1250lm 865 HV SNC4	28005436	865/359	-	2.244 lm	600 mA	22,5 V	24,9 V	-	-	159 lm/W	>80
LLE 20x560mm 2400lm 830 HV SNC4	28005440	830/359	-	4.398 lm	600 mA	45,0 V	49,8 V	-	-	156 lm/W	>80
LLE 20x560mm 2400lm 840 HV SNC4	28005441	840/359	-	4.618 lm	600 mA	45,0 V	49,8 V	-	-	164 lm/W	>80
LLE 20x560mm 2400lm 850 HV SNC4	28005442	850/359	-	4.618 lm	600 mA	45,0 V	49,8 V	-	-	164 lm/W	>80
LLE 20x560mm 2400lm 865 HV SNC4	28005443	865/359	-	4.489 lm	600 mA	45,0 V	49,8 V	-	-	159 lm/W	>80

① Integrale Messung über das gesamte Modul.

② Bei Montage mit M4 Schrauben und Kunststoffunterlegscheiben.

③ Gemessen bei Betriebsmodus HO.

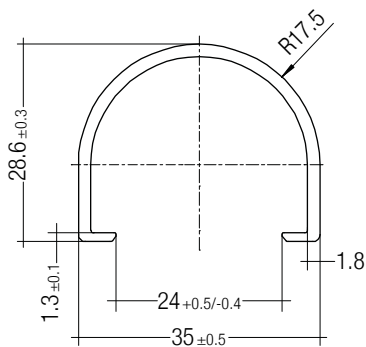
④ Toleranz des Nutzlichtstroms - 0 % / + 15 %. Messunsicherheit ± 10 %.

⑤ Toleranz des erwarteten Lichtstroms - 10 % / + 10 %. Messunsicherheit ± 10 %. Basierend auf Berechnung.

⑥ Toleranz der Leistungsaufnahme Pon ± 10 %. Messunsicherheit ± 5 %.

LINEAR COVER LLE

Zubehör



Produktbeschreibung

- _ LINEAR COVER für LLE
- _ Berührungsschutz für non-SELV Anwendungen (Empfehlung LLE 20: alle Befestigungspunkte und verschraubte Endkappe verwenden, Empfehlung LLE 24: alle Befestigungspunkte verwenden)
- _ Einfache Montage durch Aufschnappen auf LLE 20: befestigt mit M4 Schrauben und Kunststoffunterlegscheiben, auf LLE 24: befestigt mit Montageclips oder Kunststoffunterlegscheiben
- _ Hohe Transmission: Transparent, Halbtransparent und Diffus
- _ Material: PMMA
- _ Toleranzen: ± 1 mm bei 597 mm Länge (Enden bearbeitet), + 10 mm ab Länge 1.150 mm (Enden rau)

Website

<http://www.tridonic.com/28000338>



Bestelldaten

Typ	Artikelnummer	Farbe	Länge L	Wirkungsgrad	Verpackung Karton	Gewicht pro Stk.
LINEAR COVER SY Transparent 1600mm	28000338	Transparent	1.600 mm	94 %	12 Stk.	0,272 kg
ACL LINEAR COVER 20x1450mm FROSTED	28004145	Halbtransparent	1.450 mm	82 %	50 Stk.	0,343 kg
ACL LINEAR COVER 20x1150mm FROSTED	28003527	Halbtransparent	1.150 mm	82 %	50 Stk.	0,087 kg
LINEAR COVER SY Frosted 1800mm	28000437	Halbtransparent	1.800 mm	87 %	12 Stk.	0,308 kg
LINEAR COVER SY Frosted 1600mm	28000339	Halbtransparent	1.600 mm	87 %	12 Stk.	0,272 kg
LINEAR COVER SY Frosted 1500mm	28000435	Halbtransparent	1.500 mm	87 %	12 Stk.	0,244 kg
LINEAR COVER SY Frosted 1200mm	28000422	Halbtransparent	1.200 mm	87 %	12 Stk.	0,205 kg
LINEAR COVER SY Frosted 597mm	28000340	Halbtransparent	597 mm	87 %	12 Stk.	0,102 kg
LINEAR COVER SY Diffuse 1800mm	28000438	Diffus	1.800 mm	76 %	12 Stk.	0,308 kg
LINEAR COVER SY Diffuse 1600mm	28000341	Diffus	1.600 mm	76 %	12 Stk.	0,272 kg
LINEAR COVER SY Diffuse 1500mm	28000436	Diffus	1.500 mm	76 %	12 Stk.	0,257 kg
LINEAR COVER SY Diffuse 1200mm	28000434	Diffus	1.200 mm	76 %	12 Stk.	0,205 kg
LINEAR COVER SY Diffuse 597mm	28000342	Diffus	597 mm	76 %	12 Stk.	0,102 kg

ACL ENDCAP LLE

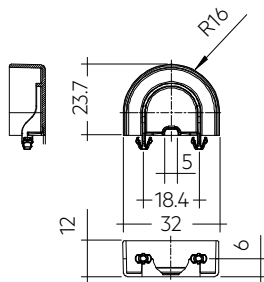
Zubehör

**Produktbeschreibung**

- _ ENDCAP für LLE
- _ PUSH-FIX: Einfache Montage durch Aufschnappen (Blechdicke 0,5 – 1,0 mm), für Bohrlochdurchmesser 4 mm
- _ SCREW-FIX: Schraubmontage mit EJOT Delta PT WN 5451 30x8 (nicht im Lieferumfang enthalten), Anzugsdrehmoment 0,7 Nm
- _ Material: Polycarbonat

Website

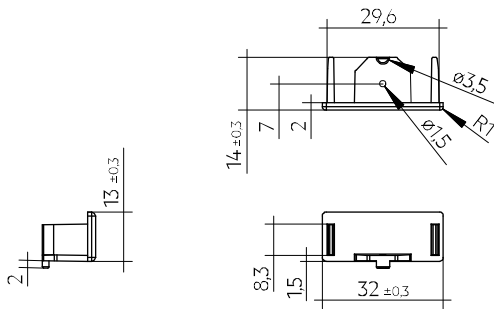
<http://www.tridonic.com/28004379>

**Bestelldaten**

Typ	Artikelnummer	Farbe	Verpackung Karton	Gewicht pro Stk.
ACL ENDCAP LLE20 PUSH-FIX	28004379	Weiß	1.500 Stk.	0,003 kg
ACL ENDCAP LLE24 PUSH-FIX	28001037	Weiß	480 Stk.	0,003 kg
ACL ENDCAP LLE24 SCREW-FIX	28002315	Weiß	480 Stk.	0,003 kg

ACL LINEAR LENS 24mm

Zubehör

**Produktbeschreibung LINEAR LENS**

- _ Lineare Linse für LLE 20 / 24
- _ Verfügbar in verschiedenen Abstrahlcharakteristiken
- _ Berührungsschutz für non-SELV Anwendungen (Empfehlung: alle Befestigungspunkte verwenden)
- _ Einfache Montage durch Aufsnappen auf LLE 20: befestigt mit M4 Schrauben und Kunststoffunterlegscheiben, auf LLE 24: befestigt mit Montageclips oder Kunststoffunterlegscheiben
- _ Empfehlung: Befestigung mit Schrauben und Kunststoffunterlegscheiben, siehe 2.3 Kühlkörperangaben im Datenblatt
- _ Material: PMMA
- _ Verfügbare Längen: 1.200, 1.500 und 1.800 mm, Toleranz: + 10 mm (Enden rau)
- _ Max. zulässige Temperatur 80 °C
- _ Photometrische Daten verfügbar über Webseite

Produktbeschreibung Endcap

- _ ENDCAP für LINEAR LENS 24mm INTENSE, ASY und DASY
- _ Montage durch einklippen und verschrauben von unten mittels Schraube EJOT Delta PT WN 5451 20x4, Anzugsdrehmoment 0,7 Nm
- _ Material Polyamide UL94 V0

Website

<http://www.tridonic.com/28001428>

**Bestelldaten**

Typ	Artikelnummer	Länge L	Abstrahlcharakteristik	Wirkungsgrad	Verpackung Karton	Gewicht pro Stk.
ACL LINEAR LENS 24x1200mm 60°	28001428	1.200 mm	60°	97 %	21 Stk.	0,196 kg
ACL LINEAR LENS 24x1200mm 90°	28001429	1.200 mm	90°	97 %	21 Stk.	0,165 kg
ACL LINEAR LENS 24x1500mm 60°	28000953	1.500 mm	60°	97 %	21 Stk.	0,261 kg
ACL LINEAR LENS 24x1500mm 90°	28000955	1.500 mm	90°	97 %	21 Stk.	0,221 kg
ACL LINEAR LENS 24x1200mm INTENSE	28002024	1.200 mm	40°	95 %	18 Stk.	0,261 kg
ACL LINEAR LENS 24x1500mm INTENSE	28002025	1.500 mm	40°	95 %	18 Stk.	0,326 kg
ACL LINEAR LENS 24x1800mm INTENSE	28002026	1.800 mm	40°	95 %	18 Stk.	0,392 kg
ACL LINEAR LENS 24x1200mm ASY	28002030	1.200 mm	asymmetrisch	95 %	18 Stk.	0,250 kg
ACL LINEAR LENS 24x1500mm ASY	28002031	1.500 mm	asymmetrisch	95 %	18 Stk.	0,312 kg
ACL LINEAR LENS 24x1800mm ASY	28002032	1.800 mm	asymmetrisch	95 %	18 Stk.	0,375 kg
ACL LINEAR LENS 24x1200mm DASY	28002033	1.200 mm	doppelt asymmetrisch	92 %	18 Stk.	0,249 kg
ACL LINEAR LENS 24x1500mm DASY	28002034	1.500 mm	doppelt asymmetrisch	92 %	18 Stk.	0,311 kg
ACL LINEAR LENS 24x1800mm DASY	28002035	1.800 mm	doppelt asymmetrisch	92 %	18 Stk.	0,373 kg
ACL Endcap LENS 24mm PSF	28002669	-	-	-	3.600 Stk.	0,003 kg

1. Normen

IEC 62031
IEC 62471
IEC 61000-4-2
IEC 62778
IEC 61547

1.1 Photometrischer Code

Schlüssel für den Photometrischen Code, z. B. 830 / 349

1. Stelle	2. Stelle + 3. Stelle	4. Stelle	5. Stelle	6. Stelle
Code CRI	Farbtemperatur in Kelvin x 100	MacAdam am Anfang	MacAdam nach 25 % der Betriebsdauer (max. 6.000 h)	Lichtstrom nach 25 % der Betriebsdauer (max. 6.000 h)
7 70 – 79			25 % der Betriebsdauer (max. 6.000 h)	Code Lichtstrom
8 80 – 89				7 $\geq 70\%$
9 ≥ 90				8 $\geq 80\%$

1.2 Energieklassifizierung

Typ	Farbtemperatur	Vorwärtsstrom	Energieklassifizierung	Energieaufnahme
LLE 20x70mm 325lm 830 HV SNC4 QTY4	3.000 K	300 mA	C	2 kWh / 1.000 h
LLE 20x70mm 325lm 840 HV SNC4 QTY4	4.000 K	300 mA	C	2 kWh / 1.000 h
LLE 20x140mm 650lm 830 HV SNC4	3.000 K	300 mA	C	4 kWh / 1.000 h
LLE 20x140mm 650lm 840 HV SNC4	4.000 K	300 mA	C	4 kWh / 1.000 h
LLE 20x280mm 1250lm 830 HV SNC4	3.000 K	300 mA	C	7 kWh / 1.000 h
LLE 20x280mm 1250lm 840 HV SNC4	4.000 K	300 mA	C	7 kWh / 1.000 h
LLE 20x280mm 1250lm 850 HV SNC4	5.000 K	300 mA	C	7 kWh / 1.000 h
LLE 20x280mm 1250lm 865 HV SNC4	6.500 K	300 mA	C	7 kWh / 1.000 h
LLE 20x560mm 2400lm 830 HV SNC4	3.000 K	300 mA	C	14 kWh / 1.000 h
LLE 20x560mm 2400lm 840 HV SNC4	4.000 K	300 mA	C	14 kWh / 1.000 h
LLE 20x560mm 2400lm 850 HV SNC4	5.000 K	300 mA	C	14 kWh / 1.000 h
LLE 20x560mm 2400lm 865 HV SNC4	6.500 K	300 mA	C	14 kWh / 1.000 h

Energielabel und weitere Informationen auf www.tridonic.com im Zertifikatentab der jeweiligen Produktseite und in der EPREL Datenbank <https://eprel.ec.europa.eu/>

2. Thermische Angaben

2.1 tc-Punkt, Umgebungstemperatur und Lebensdauer

Die Temperatur am tp-Punkt ist maßgebend für den Lichtstrom und die Lebensdauer eines LED-Produktes.

Für das LLE ist eine tp-Temperatur von 50 °C einzuhalten, um ein Optimum zwischen Kühlflächenbedarf, Lichtstrom und Lebensdauer zu erreichen.

Das Einhalten der zulässigen tc-Temperatur muss unter Betriebsbedingungen in thermisch eingeschwungenem Zustand überprüft werden. Dabei sind die Worst-case-Bedingungen der relevanten Anwendung zu berücksichtigen.

Die Messung der tc und tp Temperatur erfolgt bei LED Modulen von Tridonic am selben Referenzpunkt.

2.2 Lagerung und Luftfeuchtigkeit

Lagertemperatur	-40... +85 °C
-----------------	---------------

Betrieb nur unter nicht kondensierenden Umgebungsbedingungen.

Beim Verbauen der Module sollte eine Luftfeuchtigkeit von 30 bis 70 % herrschen.

2.3 Kühlkörperangaben

LLE 20x70mm 325lm 8xx HV SNC4 QTY4

ta	tp	Vorwärtsstrom	R _{th, hs-a}	Kühlfläche
25 °C	50 °C	300 mA	12,88 K/W	52 cm ²
25 °C	50 °C	700 mA	3,56 K/W	187 cm ²
35 °C	50 °C	300 mA	6,35 K/W	105 cm ²
35 °C	50 °C	700 mA	0,76 K/W	873 cm ²
40 °C	50 °C	300 mA	3,09 K/W	216 cm ²

LLE 20x140mm 650lm 8xx HV SNC4

ta	tp	Vorwärtsstrom	R _{th, hs-a}	Kühlfläche
25 °C	50 °C	300 mA	13,70 K/W	49 cm ²
25 °C	50 °C	700 mA	4,88 K/W	137 cm ²
35 °C	50 °C	300 mA	7,53 K/W	89 cm ²
35 °C	50 °C	700 mA	2,24 K/W	297 cm ²
40 °C	50 °C	300 mA	4,45 K/W	150 cm ²
40 °C	50 °C	700 mA	0,93 K/W	721 cm ²
45 °C	50 °C	300 mA	1,37 K/W	487 cm ²

LLE 20x280mm 1250lm 8xx HV SNC4

ta	tp	Vorwärtsstrom	R _{th, hs-a}	Kühlfläche
25 °C	50 °C	300 mA	6,46 K/W	103 cm ²
25 °C	50 °C	700 mA	2,28 K/W	293 cm ²
35 °C	50 °C	300 mA	3,54 K/W	189 cm ²
35 °C	50 °C	700 mA	1,02 K/W	651 cm ²
40 °C	50 °C	300 mA	2,07 K/W	322 cm ²
40 °C	50 °C	700 mA	0,40 K/W	1.679 cm ²
45 °C	50 °C	300 mA	0,61 K/W	1.098 cm ²

LLE 20x560mm 2400lm 8xx HV SNC4

ta	tp	Vorwärtsstrom	R _{th, hs-a}	Kühlfläche
25 °C	50 °C	300 mA	3,26 K/W	205 cm ²
25 °C	50 °C	700 mA	1,15 K/W	578 cm ²
35 °C	50 °C	300 mA	1,78 K/W	374 cm ²
35 °C	50 °C	700 mA	0,52 K/W	1.282 cm ²
40 °C	50 °C	300 mA	1,05 K/W	638 cm ²
40 °C	50 °C	700 mA	0,20 K/W	3.269 cm ²
45 °C	50 °C	300 mA	0,31 K/W	2.163 cm ²

Anmerkungen

Die tatsächliche Kühlfläche kann aufgrund des Materials, der Bauform, äußerer Einflüsse und der Einbaustuation abweichen. Abhängig vom verwendeten Kühlkörper ist eine Wärmeleitpaste oder eine Wärmeleitfolie notwendig, um die geforderte tp-Temperatur einzuhalten.

Bei Anwendungen mit geringem Abstand zwischen LED-Modul und Linse, wird eine Verschraubung der Module empfohlen, um eine zuverlässige thermische Verbindung zwischen LED-Module und Kühlfläche zu gewährleisten.

3. Installation / Verdrahtung

3.1 Elektrische Versorgung/Wahl des Betriebsgerätes

LLE Module von Tridonic sind nicht gegen Überspannungen, Überströme, Überlast oder Kurzschlussströme geschützt. Ein zuverlässiger und sicherer Betrieb der LLE Module kann nur in Verbindung mit einem LED-Treiber, der den relevanten Vorschriften genügt, sichergestellt werden.

Bei Verwendung eines LED-Treibers, der nicht von Tridonic stammt, müssen vom Betriebsgerät folgende Schutzfunktionen gewährleistet sein:

- Kurzschlusserkennung
- Überlasterkennung
- Übertemperatur-Abschaltung



LLE Module müssen an Konstantstrom-LED-Treibern betrieben werden. Der Betrieb an einem Konstantspannungs-LED-Treiber führt zu irreversibler Schädigung der Module.

Durch Verpolung kann das LLE beschädigt werden.

Bei paralleler Verdrahtung kann es zu toleranzbedingten Leistungsunterschieden (thermische Belastung des Modules) und daraus resultierenden Helligkeitsunterschieden kommen.

Durch Drahtbruch, schlechte Kontaktierung oder Ausfälle einzelner Module kann es an anderen Modulen innerhalb der Leuchte zu sehr hohen Temperaturen kommen. Dies kann zum Totalausfall führen.

Ein max. zulässiger Ausgangsstrom des LED-Treibers von 1,8 A darf bei paralleler Verdrahtung nicht überschritten werden.

Das LLE kann mit einem SELV LED-Treiber oder mit einem LV LED-Treiber betrieben werden.



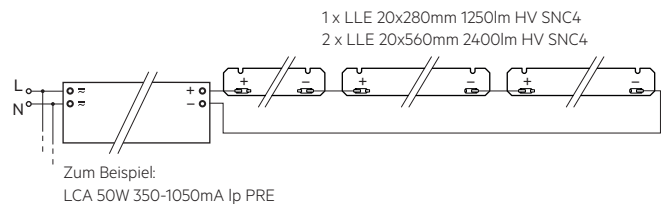
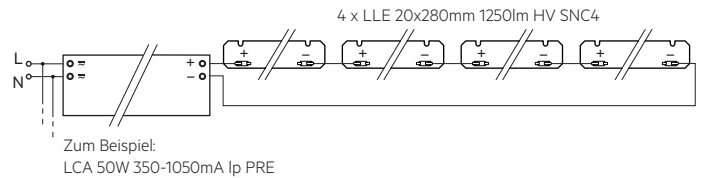
Das LLE hat eine Basisisolierung bis 400 V (bei Befestigung mit M4 Schrauben mit Kopfdurchmesser 7 mm in Kombination mit Kunststoff-beilagscheiben) gegenüber Erde und kann direkt auf einem geerdeten Metallteil der Leuchte montiert werden. Bei Betrieb mit LED-Treibern deren max. Ausgangsspannung (auch gegenüber Erde) größer als 400 V ist, muss eine zusätzliche Isolierung zwischen Modul und Kühlkörper angebracht (z.B. durch isolierende Wärmeleitfolie) oder durch geeignete Leuchtenkonstruktion isoliert werden (z.B. Isolierung des Kühlkörpers gegenüber Erde).

Bei Spannungen > 60 V muss ein zusätzlicher Schutz gegen direkte Berührung (Testfinger) der leuchtenden Fläche des Moduls gewährleistet werden. Dies wird typischerweise mit einer nicht entfernbaren Optik über dem Modul gelöst.

3.2 Verdrahtung



Verdrahtungsbeispiele serielle Verdrahtung

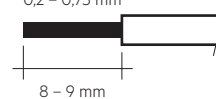


3.3 Leitungsart und Leitungsquerschnitt

Zur Verdrahtung Litzendraht mit Aderendhülsen oder Volldraht von 0,2 bis 0,75 mm² verwenden.

Für perfekte Funktion der Steckklemme Leitungen 8 – 9 mm abisolieren.

Drahtvorbereitung:
0,2 – 0,75 mm²



Lösen des Leiters mittels geeigneten Werkzeug (z.B. Microcon Lösestift) oder durch drehen und ziehen.

3.4 Montagehinweis



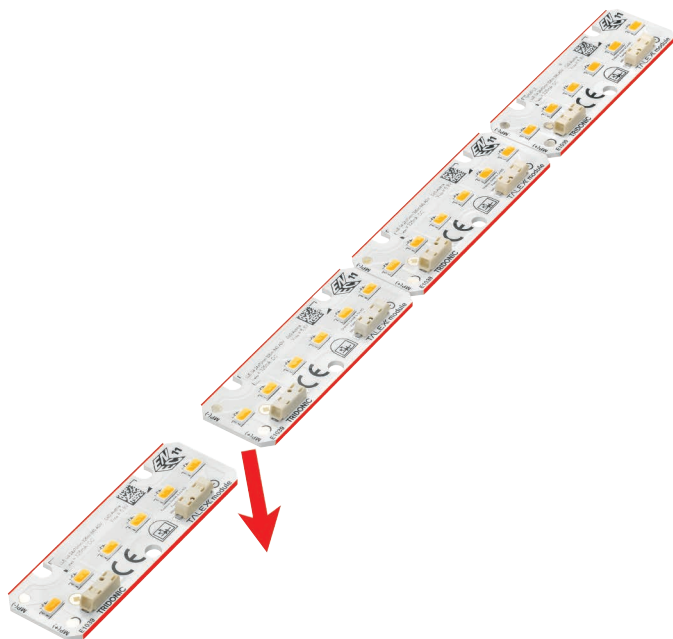
Sämtliche Komponenten der LLE (LED, elektronische Bauteile usw.) dürfen keinen Zug- oder Druckbelastungen ausgesetzt werden.

Max. Drehmoment zur Befestigung: 0,5 Nm.

Die LED-Module werden jeweils mit min. 3 Schrauben montiert.

Das LLE 20x70mm Modul wird als Nutzen von 280 mm (4 Stk.) geliefert und muss getrennt werden.

Das Modul nur an den Rändern berühren um die Module zu trennen (siehe Markierung unten).



Chemische Substanzen können das LED-Modul beschädigen. Chemische Reaktionen können zu Farbverschiebungen, Reduktion des Lichtstroms, aber auch zum Ausfall des Moduls durch angegriffene elektrische Verbindungen führen.

Materialien, welche in LED-Anwendungen verwendet werden (zum Beispiel Dichtungen, Kleber), dürfen nicht lösungsmittelbasiert, kondensationsvernetzt oder acetatvernetzt sein und keinen Schwefel, Chlor oder Phthalat enthalten.

Aggressive Dämpfe sowohl im Betrieb als auch während des Lagerns vermeiden.

3.5 EOS/ESD Sicherheitsrichtlinien



Das Gerät / Modul enthält Bauteile die auf elektrostatische Entladung empfindlich reagieren und darf nur bei Sicherstellung des EOS/ESD-Schutzes in der Fertigung und in der Anwendung eingebaut werden. Für Geräte/Module mit geschlossenem Gehäuse (keine Berührung auf Leiterplatte möglich) sind bei normaler Installationshandhabung keine Vorkehrungen notwendig. Bitte beachten Sie hierzu die Vorgaben aus dem Dokument EOS / ESD Richtlinien (Richtlinie_EOS_ESD.pdf) auf:

<http://www.tridonic.com/esd-schutzmassnahmen>

4. Lebensdauer

4.1 Lebensdauer, Lichtstromrückgang und Fehlerrate

Der Lichtstrom eines LED-Moduls nimmt über die Lebensdauer ab, dies wird über den L-Wert angegeben.

L70 bedeutet dass das LED-Modul 70 % des Ausgangslichtstroms abgibt. Dieser Wert steht immer im Zusammenhang mit einer Betriebsdauer und definiert die Lebensdauer des LED-Moduls.

Der L-Wert ist ein statistischer Wert, der tatsächliche Lichtstromrückgang kann über die gelieferten LED-Module variieren. Der B-Wert gibt daher an wieviele Module den gegebenen L-Wert unterschreiten. z.B. L70B10 bedeutet dass 10 % der LED-Module unter 70 % des Ausgangslichtstromes sind bzw. 90 % über 70 % des Initialwerts. Zusätzlich wird mittels C-Wert der Prozentsatz der Totalausfälle (fatal failure) angegeben.

4.2 Lichtstromrückgang LLE 20mm HV SNC4

Vorwärtsstrom	tp Temperatur	L90 / B10	L90 / B50	L80 / B10	L80 / B50	L70 / B10	L70 / B50
		>72k h	>72k h	>72k h	>72k h	>72k h	>72k h
100 mA	50 °C	>72k h	>72k h	>72k h	>72k h	>72k h	>72k h
	60 °C	>72k h	>72k h	>72k h	>72k h	>72k h	>72k h
	85 °C	>72k h	>72k h	>72k h	>72k h	>72k h	>72k h
300 mA	50 °C	>72k h	>72k h	>72k h	>72k h	>72k h	>72k h
	60 °C	>72k h	>72k h	>72k h	>72k h	>72k h	>72k h
	85 °C	>72k h	>72k h	>72k h	>72k h	>72k h	>72k h
500 mA	50 °C	42k h	44k h	>72k h	>72k h	>72k h	>72k h
	60 °C	42k h	44k h	>72k h	>72k h	>72k h	>72k h
	85 °C	42k h	44k h	>72k h	>72k h	>72k h	>72k h

L00C03 >72k h. Bei tp rated, basierend auf 10 Schaltzyklen pro Tag.

4.3 Schaltfestigkeit

100.000 Zyklen

Test angelehnt an IEC 62717 Cl 10.3.3

30 s ein / 30 s aus bei Imax

5. Elektrische Eigenschaften

5.1 Erklärung von elektrischen Parametern

Irated ... Nominaler Betriebsstrom für das das Modul ausgelegt ist.

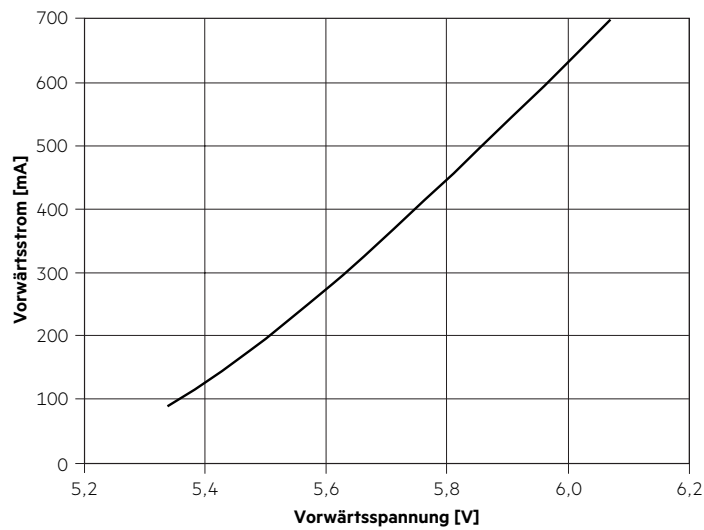
I_{max} ... Max zulässiger dauerhafter Betriebsstrom inkl. der LED Treibertoleranzen.

Max. zul. NF Strom-Restwelligkeit ... Der max. Ausgangsstrom des Konverters inkl. Toleranzen und NF Restwelligkeit darf diesen Wert nicht überschreiten.

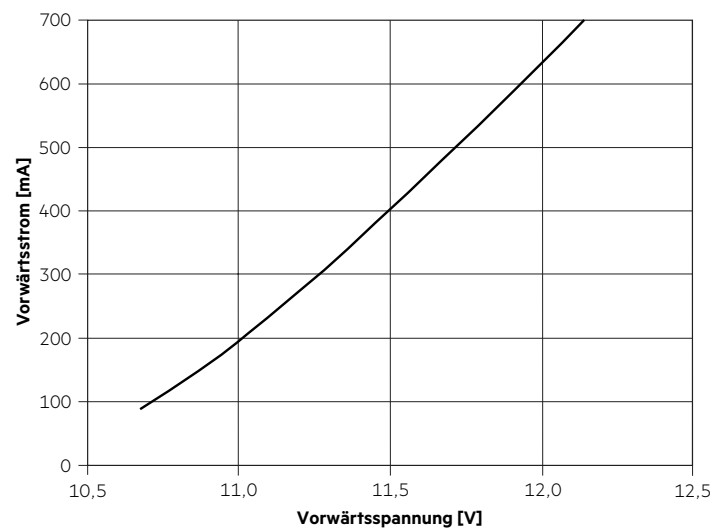
Max. zul. Stoßstrom ... Der max. Ausgangsstoßstrom des Konverters darf diesen Wert nicht überschreiten.

5.2 Typ. Vorwärtsspannung vs. Vorwärtsstrom

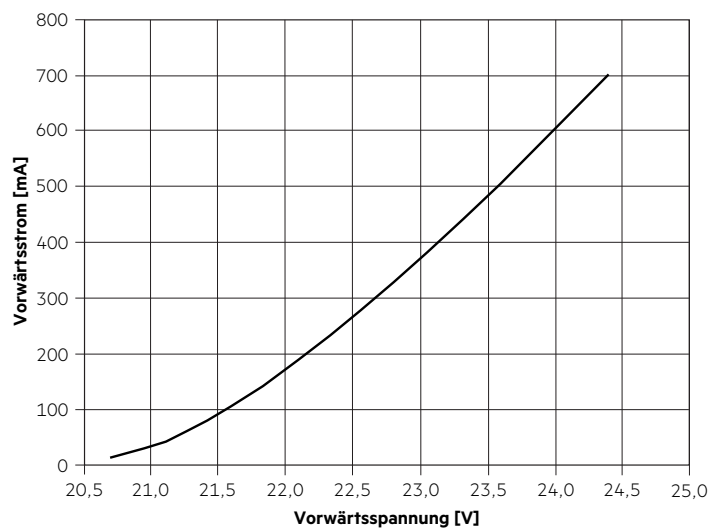
LLE 20x70mm 325lm 8xx HV SNC4 QTY4



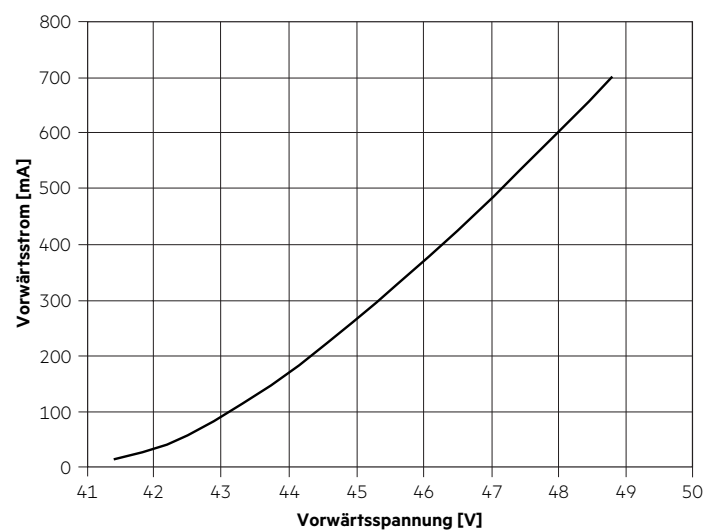
LLE 20x140mm 650lm 8xx HV SNC4



LLE 20x280mm 1250lm 8xx HV SNC4

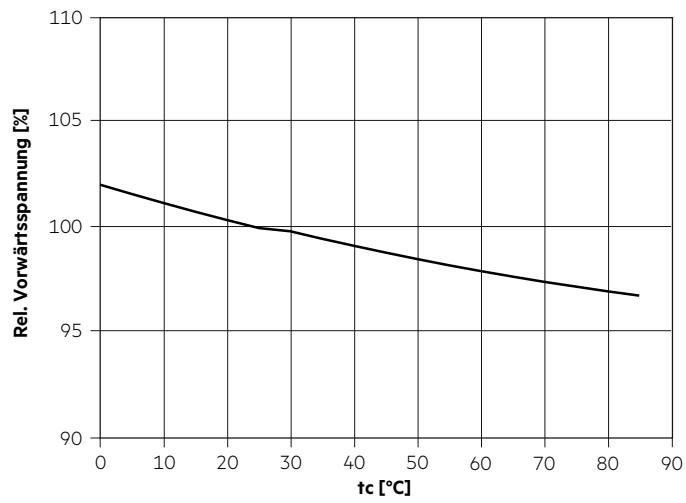


LLE 20x560mm 2400lm 8xx HV SNC4



Die Diagramme basieren auf statistischen Werten.
Die realen Werte können abweichen.

5.3 Vorwärtsspannung vs. t_c Temperatur



Die Diagramme basieren auf statistischen Werten.
Die realen Werte können abweichen.

6. Photometrische Eigenschaften

6.1 Koordinaten und Toleranzen nach CIE 1931

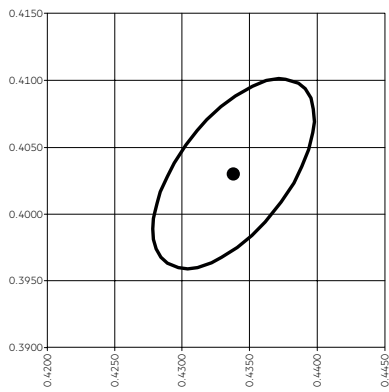
Die angegebenen Farbkordinaten werden während eines Stromimpulses von 450 mA und einer Dauer von 100 ms integral gemessen.

Die Umgebungstemperatur der Messung liegt bei $t_a = 25\text{ °C}$.

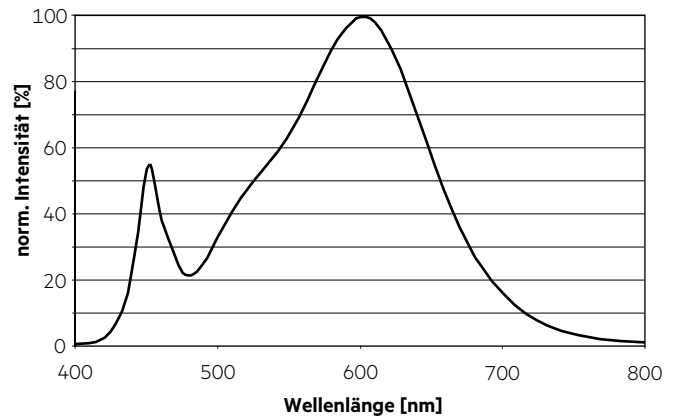
Die Messtoleranzen der Farbkordinaten liegen bei $\pm 0,01$.

3.000 K

	x0	y0
Mittelpunkt	0,4338	0,4030

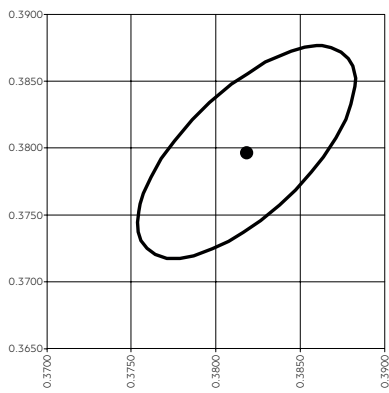


— MacAdam Ellipse: 3SDCM

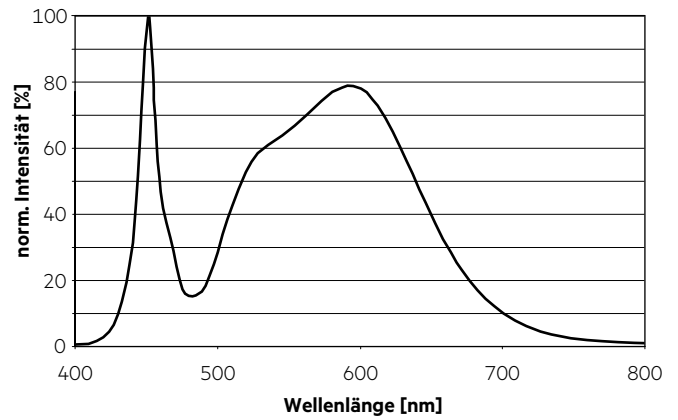


4.000 K

	x0	y0
Mittelpunkt	0,3818	0,3797

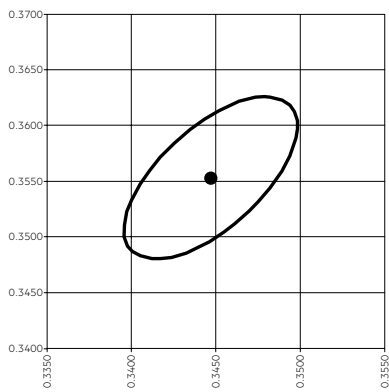


— MacAdam Ellipse: 3SDCM

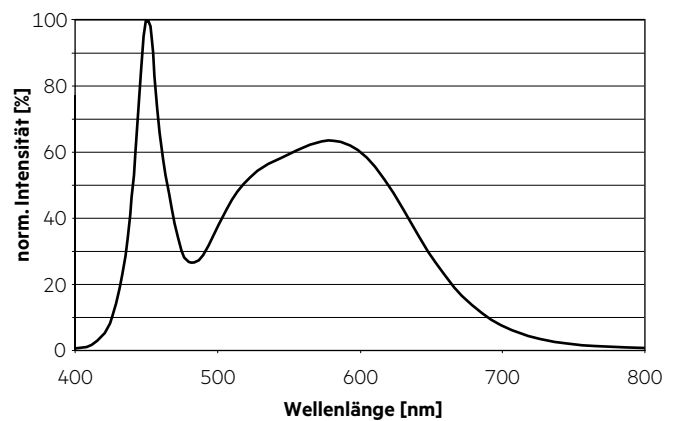


5.000 K

	x0	y0
Mittelpunkt	0,3447	0,3553

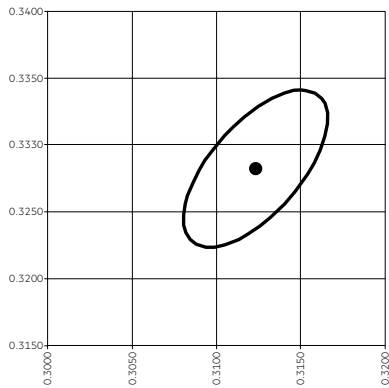


— MacAdam Ellipse: 3SDCM

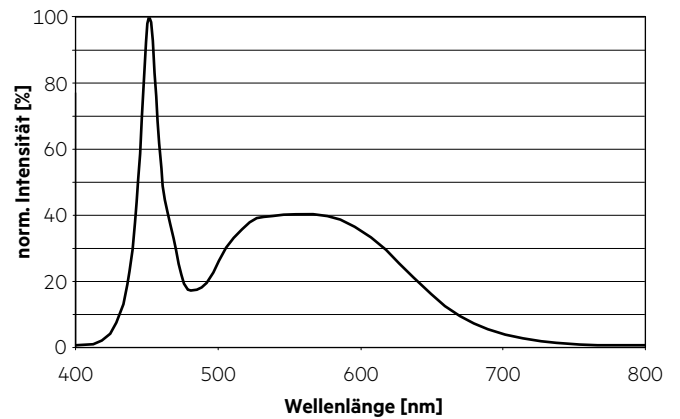


6.500 K

	x0	y0
Mittelpunkt	0,3123	0,3282

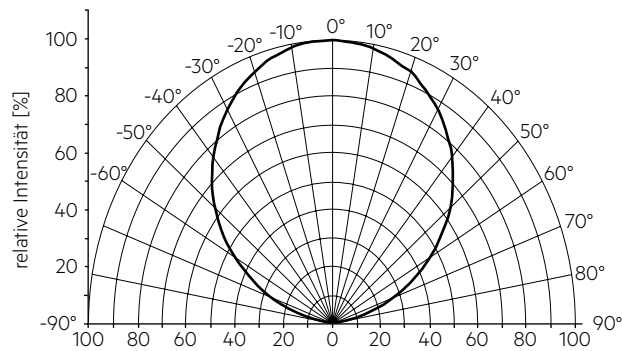


— MacAdam Ellipse: 3SDCM



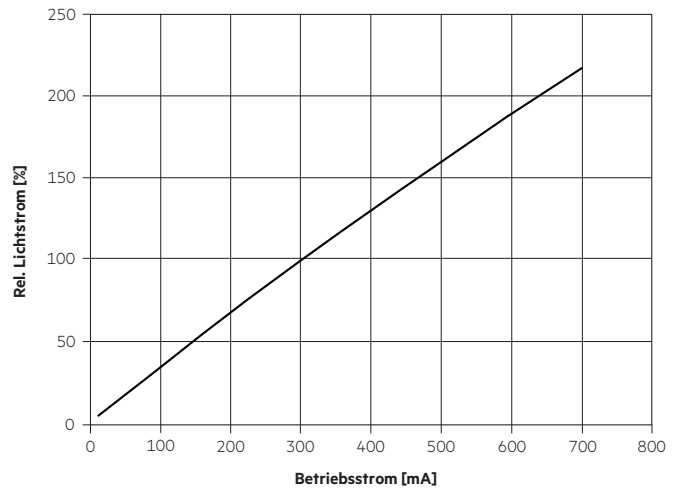
6.2 Lichtverteilung

Das optische Design der LLE Produktreihe bietet höchstmögliche Homogenität der Lichtverteilung.



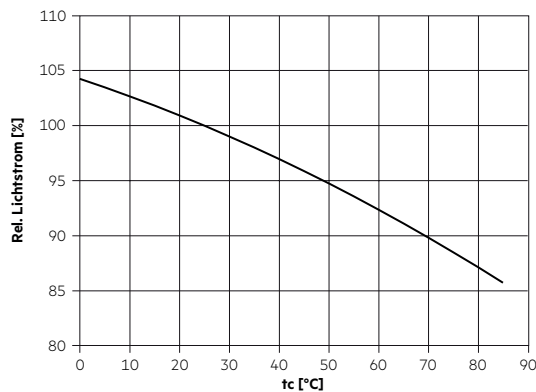
! Die Farbortbestimmung erfolgt integral über das gesamte Modul. Die einzelnen LED-Lichtpunkte können unterschiedliche Farborte innerhalb einer MacAdam 5 aufweisen. Für eine optimale Farbmischung und homogene Lichtverteilung ist eine geeignete Optik (z. B. PMMA Diffusorplatte) und ein ausreichender Abstand (typ. 4 cm) zu dieser zu verwenden.

6.4 Relativer Lichtstrom vs. Betriebsstrom



Die Diagramme basieren auf statistischen Werten. Die realen Werte können abweichen.

6.3 Relativer Lichtstrom vs. tc Temperatur



7. Sonstiges

7.1 Zusätzliche Informationen

Weitere technische Informationen auf www.tridonic.com → Technische Daten

Garantiebedingungen auf www.tridonic.com → Services

Lebensdauerangaben sind informativ und stellen keinen Garantieanspruch dar.