

**DALI-2 Touchpanel 8P DA2**

Bedien- und Steuergerät



DALI Touchpanel 8P DA2 WH



DALI Touchpanel 8P DA2 WH



DALI Touchpanel 8P DA2 BK

**Produktbeschreibung**

- \_ Kapazitives DALI-2 Touchpanel mit 8 frei programmierbaren Touch-Tasten
- \_ Geeignet zur Einbindung und Kombination mit DALI-2 kompatiblen Steuerungen (z.B.: Tridonic Produkte sceneCOM evo und sceneCOM S)
- \_ Multi-Master-fähig: Mehrere Steuermodule in einem DALI-System möglich
- \_ Stromversorgung über DALI-Leitung
- \_ Zwei Farbvarianten verfügbar: schwarz (28004783) und weiß (28004782)
- \_ 5 Jahre Garantie (Bedingungen siehe <https://www.tridonic.com/de/int/services/herstellergarantiebedingungen>)

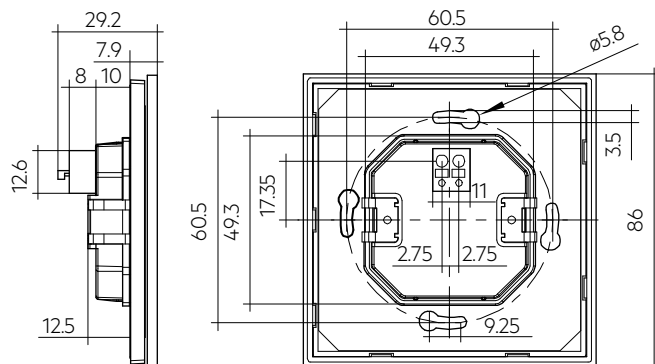
**Website**

<http://www.tridonic.com/28004782>



**DALI-2 Touchpanel 8P DA2**

Bedien- und Steuergerät

**Bestelldaten**

Typ	Artikelnummer	Verpackung Karton	Gewicht pro Stk.
Touchpanel 8P DA2 WH	28004782	36 Stk.	0,12 kg
Touchpanel 8P DA2 BK	28004783	36 Stk.	0,12 kg

**Technische Daten**

Versorgung über	DALI-Leitung
Versorgungsspannung <sup>①</sup>	9,5 – 22,5 V
Stromaufnahme <sup>②</sup>	2 mA
Schnittstelle	DALI
Startzeit	< 150 ms
Umgebungstemperatur ta	-20 ... +50 °C
Max. Gehäusetemperatur tc	60 °C
Lagertemperatur ts	-20 ... +50 °C
Luftfeuchtigkeit	5 ... max. 85 % (nicht kondensierend)
Schutzart	IP20
Gehäusematerial	PC
Gehäusefarbe	RAL 9010 (weiß) / RAL 9005 (schwarz)
Montage	Unterputzdose 60 x 40 mm (ø x T)
Abmessungen L x B x H	86 x 86 x 29,2 mm
Garantie (Bedingungen siehe <a href="http://www.tridonic.com">www.tridonic.com</a> )	5 Jahr(e)

**Prüfzeichen****Normen**

EN 55015, EN 61347-1, EN 61347-2-11, EN 61547, EN 62386-101, EN 62386-103, EN 62386-301

① Uin gemäß IEC 62386-101.

② Max. Stromaufnahme ist 10 mA.

## 1. Normen

EN 55015  
 EN 61347-1  
 EN 61347-2-11  
 EN 61547  
 EN 62386-101 Ed.2.0  
 EN 62386-103 Ed.2.0  
 EN 62386-301 Ed.2.0

### 1.1 DALI Hinweis



Das Gerät ist nach dem DALI Standard EN 62386-101 Ed.2 entwickelt, auch bekannt als DALI-2.

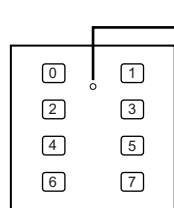
Um das Gerät in solchen Installationen zu nutzen, ist ein Application Controller notwendig.

Die folgende Tabelle zeigt die Instanzen und welche Werte sie liefern.

DALI Instanzen	
Instanznummer <sup>①</sup>	Erläuterung
0 – 7	Taster DALI Part 301

① Die Reihenfolge der Instanzen ist im Schaltplan ersichtlich.

Hinter jeder Instanz befinden sich 2 Rückmelde-LEDs. Die LEDs können ein- oder ausgeschaltet werden, wenn der Application Controller diese Funktion unterstützt.



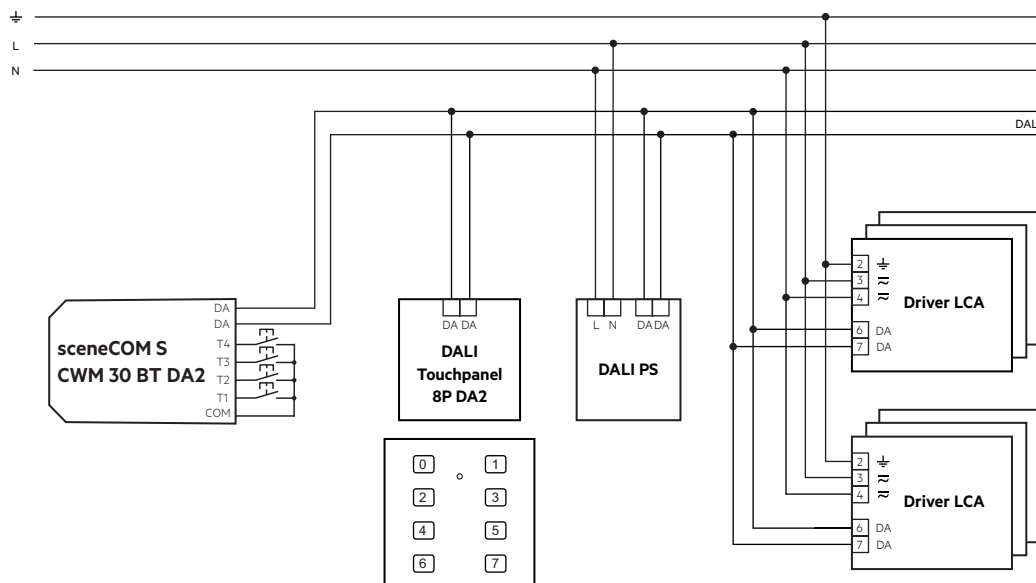
Zusätzlich ist in der oberen Mitte eine Feedback-LED eingebaut. Diese LED leuchtet kurz rot auf, wenn eine Taste betätigt wird. So erhält der Benutzer bei jedem Tastendruck eine optische Rückmeldung.

## 1.2 Glühdrahttest

nach EN 61347-1 mit 850 °C bestanden.

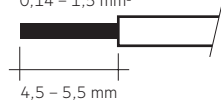
## 2. Installation / Verdrahtung

### 2.1 Verdrahtungsdiagramm



### 2.2 Leitungsart und -querschnitt

Drahtvorbereitung:  
0,14 – 1,5 mm<sup>2</sup>



Zur Verdrahtung Litzendraht mit Aderendhülsen oder Volldraht von 0,14 bis 1,5 mm<sup>2</sup> verwenden.

### 2.3 Sicherheitshinweise:

- **DALI ist nicht SELV.** Es gelten die Installationsvorschriften für Netzspannung.
- Installation: nur fest in trockener und sauberer Umgebung.
- Versorgung: nur über DALI-Steuerleitung; keine Netzspannung.
- DALI-Steuerleitung: Standardinstallationsmaterial für Niederspannungsanlagen (< 1.000 V) verwenden; nur baum-, linien- und sternförmige Leitungsführung erlaubt; Adern dürfen verpolt werden.
- Klemme D1/D2 nicht mit Netzspannung verbinden.
- Klemmen: bei eindrähtigen Leitern nur einen Leiter pro Klemme anschließen.
- Nicht fallen lassen, verbrennen, durchbohren oder zerdrücken, dies führt zu Glasschäden.
- Statische Elektrizität, Schweiß, Öl und andere Verunreinigungen auf Ihrer Hand oder auf dem Touchpanel können zu einem nicht reagierenden Touchscreen führen. Wenn dies passiert, reinigen Sie bitte das Touchpanel und Ihre Hände.
- Das Panel darf nur für den angegebenen Anwendungsbereich verwendet werden.
- Die geltenden Sicherheits- und Unfallverhütungsvorschriften sind zu beachten.
- Bei Montage und Installation des Geräts muss die Spannungsversorgung unterbrochen sein.
- Montage, Installation und Inbetriebnahme des Geräts darf nur durch qualifiziertes Fachpersonal erfolgen.
- An den DALI-Klemmen und der DALI-Steuerleitung kann im Fehlerfall eine gefährliche Spannung auftreten.

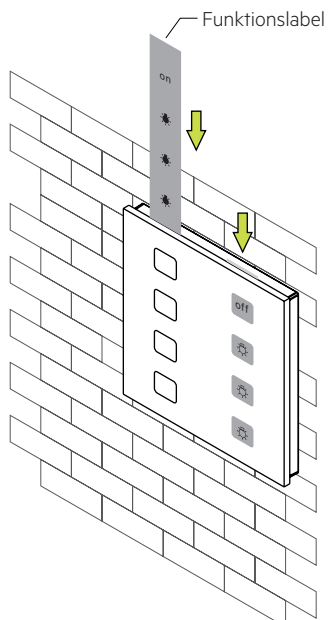
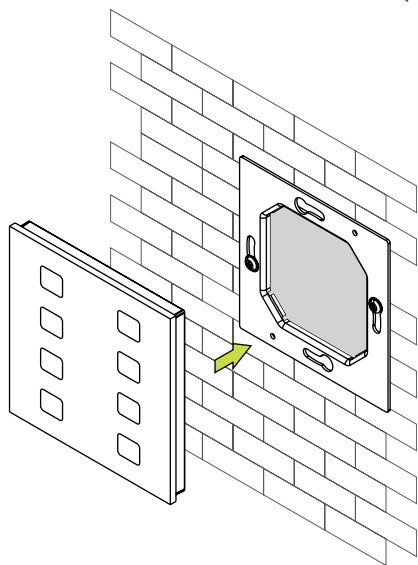
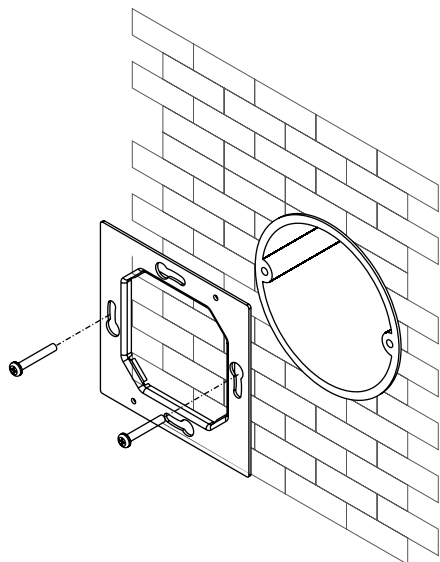


Bei Berührung dieser Klemmen besteht im Fehlerfall die Gefahr eines elektrischen Schlages.  
Hinweis: In einigen Ländern müssen basisisolierte Steuerklemmen mit diesem Symbol gekennzeichnet werden.

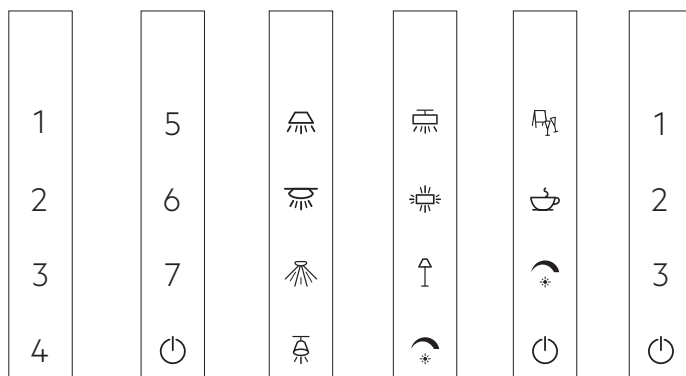
### 2.4 Installation:

Die Funktionsetiketten der Drucktasten können gedruckt und individuell gestaltet werden, um die für die jeweiligen Drucktasten konfigurierten Funktionen besser anzuzeigen.

Die folgende Abbildung veranschaulicht die Installation:



Beispiele Labels:



### 3. Sonstiges

#### 3.1 Geräteentsorgung



Alte Geräte gemäß der WEEE-Richtlinie bei geeigneten Rücknahme-einrichtungen abgeben.

#### 3.2 Zusätzliche Informationen

Weitere technische Informationen auf [www.tridonic.com](http://www.tridonic.com) → Technische Daten

Garantiebedingungen auf [www.tridonic.com](http://www.tridonic.com) → Services

Lebensdauerangaben sind informativ und stellen keinen Garantieanspruch dar. Keine Garantie wenn das Gerät geöffnet wurde!